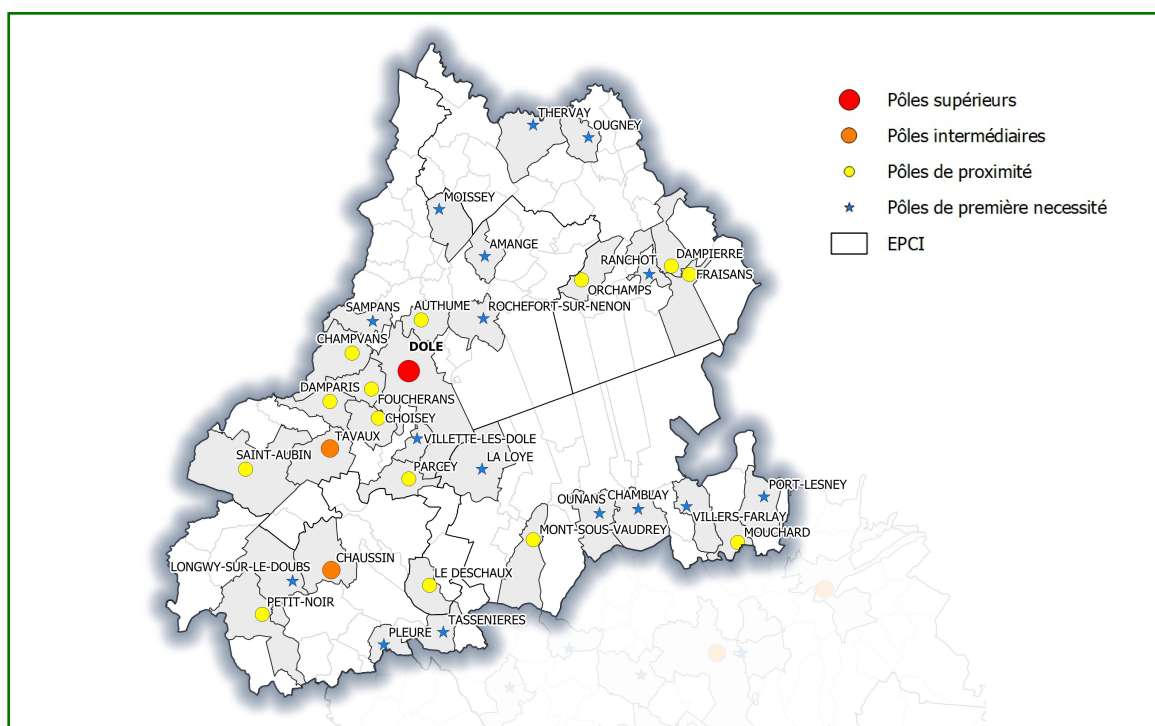


# SYNTHESE SERVICES

Poids départemental de l'EPCI		
Population	84 509	32,6%
Logements	43 559	29,0%
Emplois	28 707	30,0%

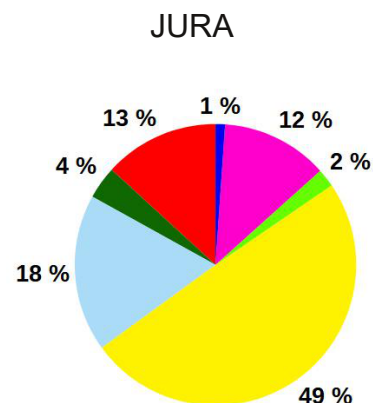
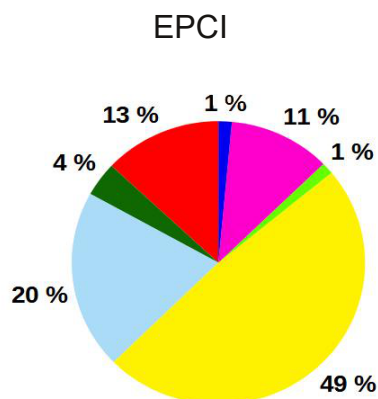
## LES POLES DE SERVICES

La base permanente des équipements (BPE\*) de l'INSEE permet de définir les pôles de services jurassiens et de déterminer leur typologie en fonction de la variété et du nombre d'équipements et de les répartir en pôle de services supérieur, intermédiaire ou de proximité. Afin de tenir compte du caractère rural du département, le maillage est complété par une 4<sup>ème</sup> typologie, les pôles de services de première nécessité, identifiant les communes susceptibles d'offrir les premiers services du quotidien.

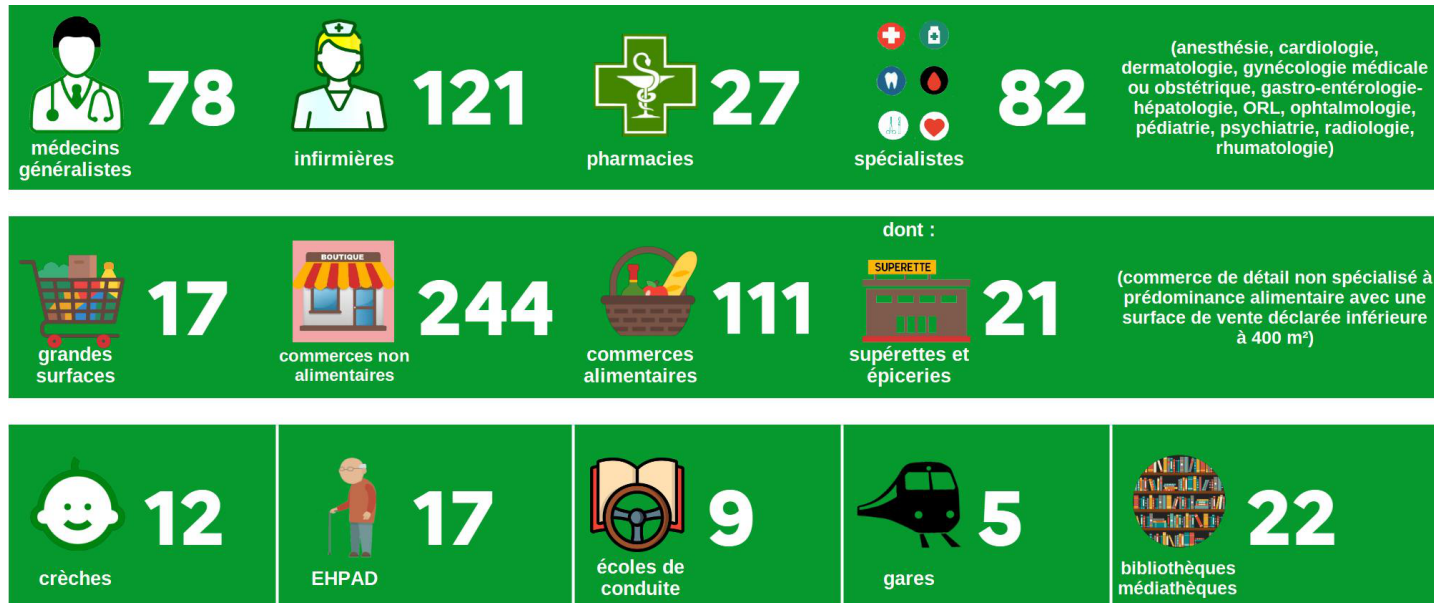


## NOMBRE D'EQUIPEMENTS PAR DOMAINE

Commerces	372
Enseignement	112
Santé	585
Services aux particuliers	1 392
Tourisme	38
Sports, loisirs et culture	321
Transports et déplacements	42

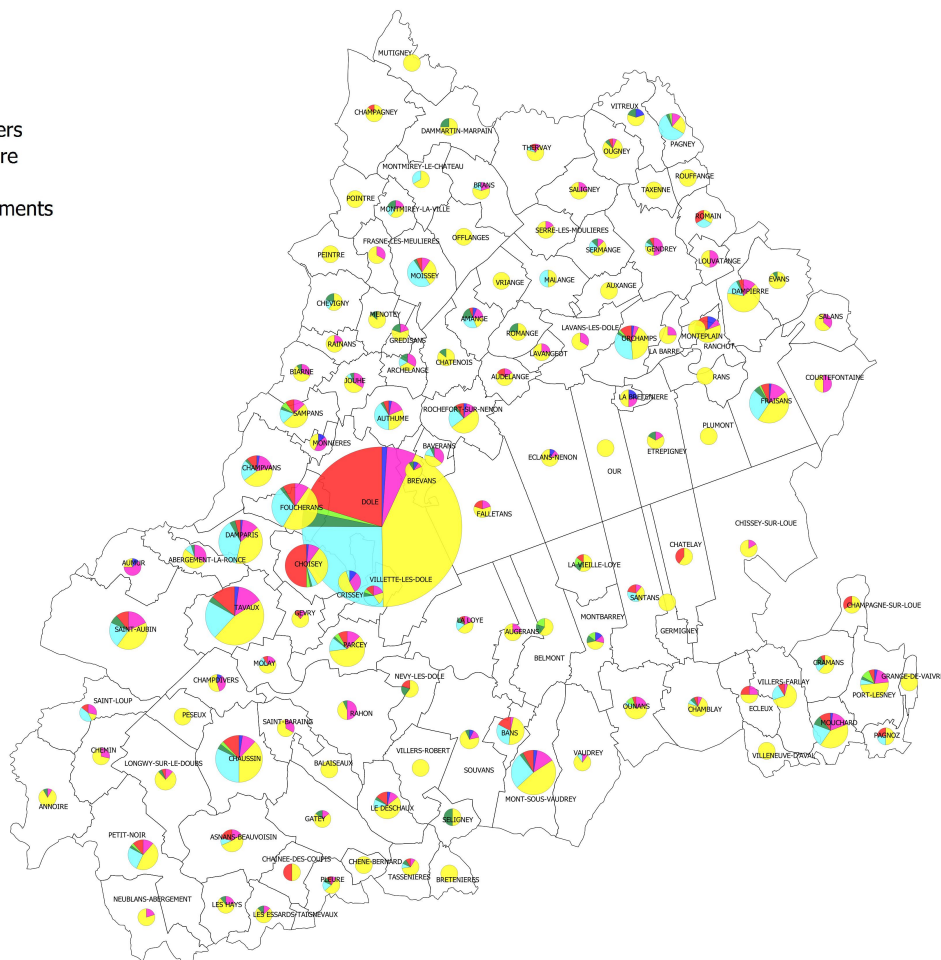


## QUELQUES CHIFFRES CLES

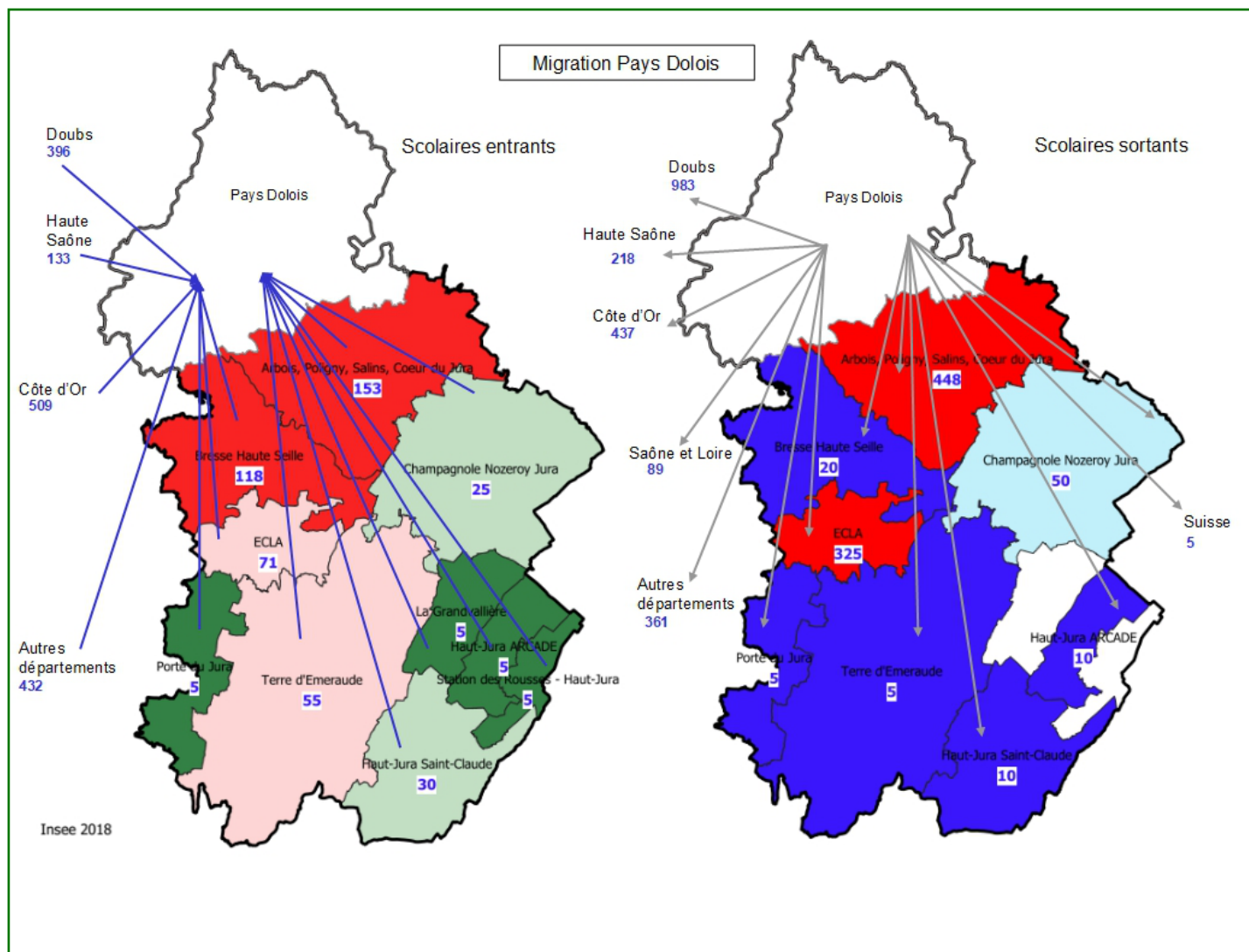


## REPARTITION DES COMMERCES ET EQUIPEMENTS PAR COMMUNES

- Commerces
- Enseignement
- Santé
- Services aux particuliers
- Sports, loisirs et culture
- Tourisme
- Transports et déplacements

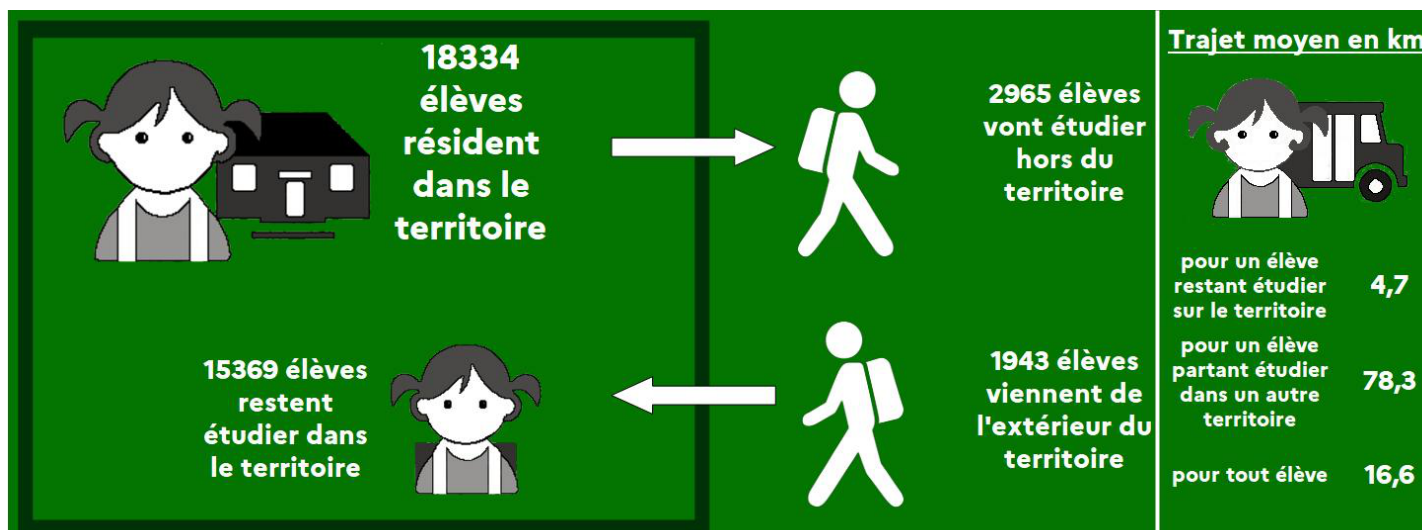


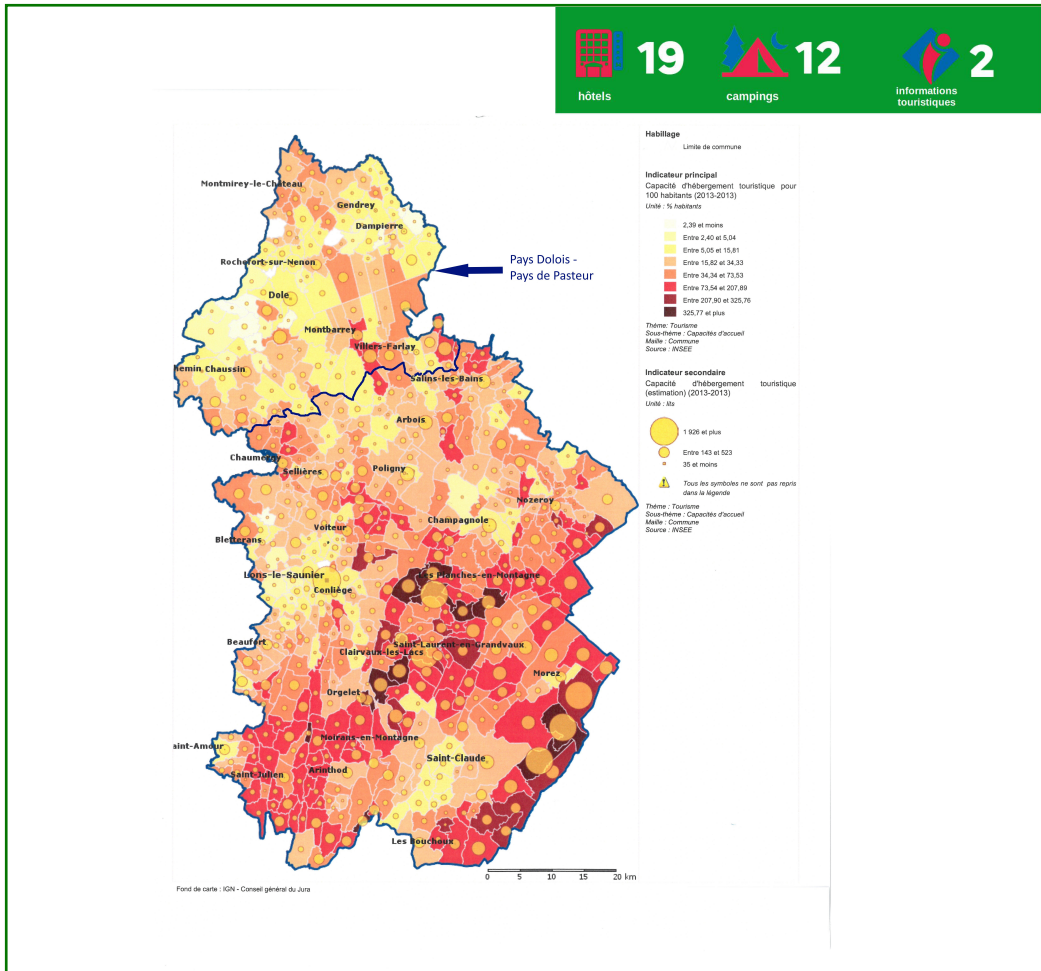
Conception : DOT 39 / SCPH  
Sources : © IGN Paris ©BD Carto  
Reproduction interdite  
Données INSEE BPE 2021  
Date : 2022



Établissements scolaires		Centre de formation d'apprentis	Enseignement supérieur universitaire
Écoles	87	2	0
Collèges	10		
Lycées	8		

Le lycée Jacques Duhamel à Dole est comptabilisé 2 fois : enseignement professionnel et enseignement général et technologique.





## SYNTHESE DU TERRITOIRE

Le Pays dolois propose un très bon accès aux soins avec des nombres de médecins, de spécialistes et d'infirmières par habitant supérieurs à la moyenne jurassienne, (9,2 médecins/10 000 hab – moyenne du Jura : 7,9 ; 9,7 spécialistes/10.000 hab – moyenne du Jura : 7,3 ; 14,3 infirmières/10 000 hab – moyenne du Jura : 12,1). Cependant les disparités sont importantes entre les 4 EPCI, Val d'Amour et Jura Nord étant les mieux dotés du département au niveau du nombre de médecins/habitant, et la Plaine Jurassienne ayant le 2<sup>ème</sup> taux le + faible. 90 % des spécialistes travaillent dans la communauté d'agglomération du Grand Dole (présence d'un hôpital).

Concernant les commerces alimentaires, le nombre de grandes surfaces et de supérettes/épiceries par habitant est nettement inférieure à la moyenne jurassienne, la Communauté de communes de Jura Nord étant la plus faiblement dotée du département.

La migration scolaire est négative, les Communautés de communes Jura Nord et Plaine Jurassienne n'ayant pas de lycée, la majorité des élèves sortant vont dans le département limitrophe du Doubs.

\* Définition de la BPE et lien :

"La base permanente des équipements (BPE) est une base à vocation statistique. Elle répertorie un large éventail d'équipements et de services, marchands ou non, accessibles au public sur l'ensemble de la France au 1<sup>er</sup> janvier de chaque année.

En 2021, elle porte sur 188 types de services et équipements différents, répartis en sept grands domaines : services aux particuliers, commerces, enseignement, santé-social, transports-déplacements, sports-loisirs-culture et tourisme. "

<https://www.insee.fr/fr/metadonnees/source/serie/s1161>

DIRECTION DEPARTEMENTALE DES TERRITOIRES

Directeur de publication : Nicolas FOURRIER

Rédacteur Mise en page : Frédérique JEANDOT, Anthony GISO

Comité de relecture : SCPH/Atelier Études et Analyses